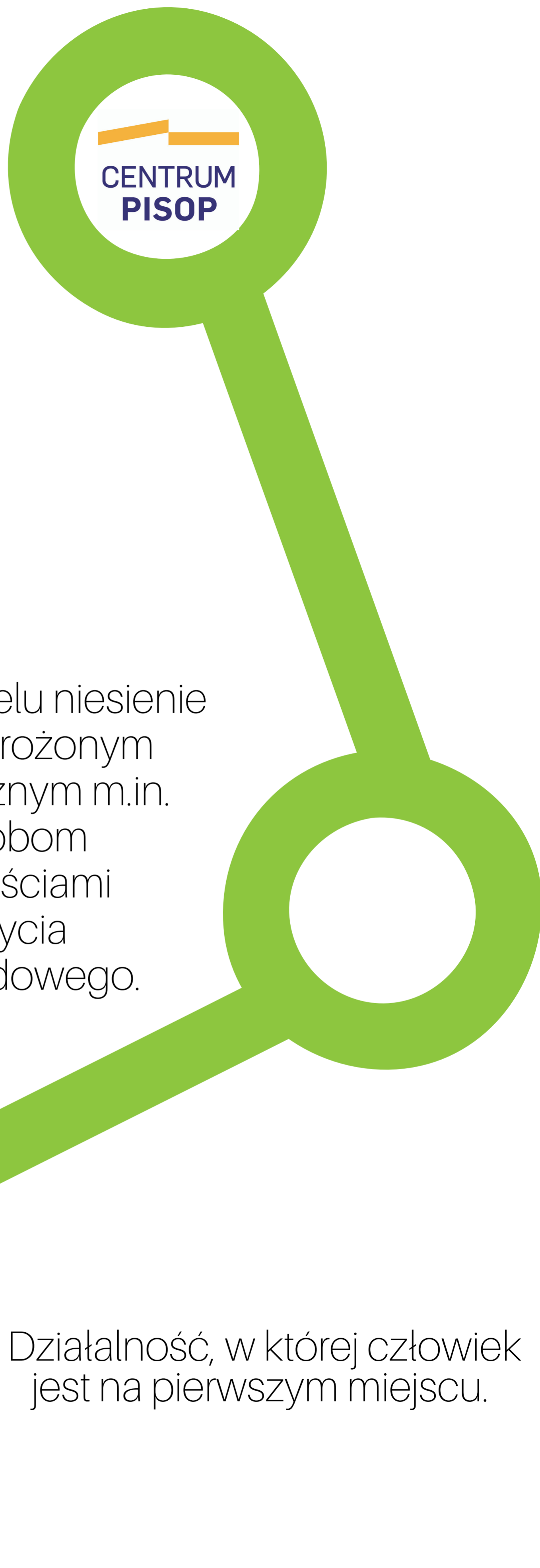


EKONOMIA SPOŁECZNA TO...

Działalność gospodarcza, która łączy w sobie cele społeczne i ekonomiczne.



Działalność mająca na celu niesienie pomocy osobom zagrożonym wykluczeniem społecznym m.in. bezrobotnym, osobom z niepełnosprawnościami w powrocie do życia społecznego i zawodowego.

Działalność, w której człowiek jest na pierwszym miejscu.

Podmioty ekonomii społecznej to...

Przedsiębiorstwa społeczne:
spółdzielnie socjalne, organizacje pozarządowe prowadzące
działalność gospodarczą
zatrudniające pracowników.

Podmioty reintegracyjne:
Zakłady Aktywności Zawodowej,
Warsztaty Terapii Zajęciowej,
Centra i Kluby Integracji Społecznej.

Fundacje i stowarzyszenia,
które prowadzą działalność
w sferze pożytku publicznego.

Stowarzyszenie Centrum PISOP, w ramach
Leszczyńskiego Ośrodka Wsparcia Ekonomii Społecznej
wspiera powstawanie podmiotów ekonomii społecznej,
przede wszystkim zaś PRZEDSIĘBIORSTW SPOŁECZNYCH
na terenie powiatów: gostyńskiego, grodzkiego, kościańskiego,
leszczyńskiego i m. Leszna, międzychodzkiego, nowotomyskiego,
rawickiego, wolsztyńskiego oraz gminę Żerków w powiecie jarocińskim.

PRZEDSIĘBIORSTWO A PRZEDSIĘBIORSTWO SPOŁECZNE

NA CZYM POLEGA RÓŻNICA?

Zwykłe przedsiębiorstwa wypracowany zysk mogą przeznaczyć na dowolny, wyznaczony przez siebie cel

Przedsiębiorstwa społeczne działają przede wszystkim dla realizacji celów społecznych i to na nie przeznaczany jest wypracowywany zysk.

Najczęstsze formy rejestrowane w KRS to jednoosobowa działalność gospodarcza, spółka akcyjna, spółka z ograniczoną odpowiedzialnością.

Przedsiębiorstwami społecznymi są: spółdzielnie socjalne, stowarzyszenia lub fundacje prowadzące działalność gospodarczą oraz spółki z o.o. zakładające przeznaczenie zysku na działalność statutową.

Osoby zarządzające zwykłym przedsiębiorstwem mogą zatrudnić dowolnego pracownika, kierując się najczęściej jego kwalifikacjami.

Większość kadry pracowniczej w przedsiębiorstwach społecznych to osoby zagrożone wykluczeniem społecznym np. długotrwale bezrobotne czy z niepełnosprawnościami.

Przedsiębiorstwa składają swoje oferty w przetargach lub zapytaniach ogłaszanych przez samorząd.

Z uwagi na realizację celów społecznych samorządy mogą w zamówieniach publicznych faworyzować przedsiębiorstwa społeczne.

Nastawione na zysk

przedsiębiorstwo

Nastawione na pomoc

organizacja społeczna

Przedsiębiorstwo społeczne

nastawione na osiągnięcie zysku i przeznaczanie go na wyznaczone przez siebie cele społeczne. Działają na rzecz wykluczenia społecznego przy zaangażowaniu społeczności lokalnych

3 możliwe formy



Prowadzi działalność gospodarczą

Tak

Tak, ale jako działalność pomocniczą

Tak

Prowadzi działalność pożytku publicznego

Ma możliwość

Tak

Ma możliwość

Minimalna liczba osób niezbędna do założenia

5 os. fizycznych
lub 2 os. prawne
zatrudniające min. 5 os.

1 w przypadku fundacji,
7 w przypadku
stowarzyszenia

1 osoba fizyczna
lub
1 osoba prawna

koszty założenia

Nie jest określona
minimalna wysokość
kapitału zakładowego

0 zł stowarzyszenia,
ok. 2500 zł w przypadku
fundacji

5000 zł minimalny kapitał
zakładowy, pozostałe
koszty ok. 1000 zł

SPÓŁDZIELNIA SOCJALNA MULTI FRESCH

Działalność komercyjna: Multi Fresch to spółdzielnia zajmująca się kompleksowo opieką nad osobami zależnymi, usługami sprzątającymi, pracami domowymi (prasowanie, drobne naprawy), opieką nad grobami, pielęgnacją terenów zielonych. Spółdzielnia działa na terenie Rawicza i okolic. *Nasza oferta jest skierowana zarówno do klientów indywidualnych, jak i instytucjonalnych. Oferujemy różne usługi, jednak 95% naszych zleceń to usługi sprzątające* – tłumaczy Prezeska spółdzielni, Iwona Wawrzyniak. To pierwsza spółdzielnia socjalna w powiecie rawickim.

Działalność społeczna: Multi Fresch stworzyły bezrobotne kobiety, które swoją determinacją i zaangażowaniem wspólnie dążą do celu. Praca dała im szansę na reintegrację społeczną i zawodową.



Adres:

Stawowa 53, 63-900 Rawicz

Osoba do kontaktu:

Iwona Wawrzyniak, 724 419 851

Przedsiębiorstwa społeczne z subregionu leszczyńskiego

SPÓŁDZIELNIA SOCJALNA TRITIME



Działalność komercyjna: Tritime to spółdzielnia, która działa w branży sportowej oraz budowlanej. Zajmuje się organizacją zawodów oraz pomiarem czasu na zawodach. Specjalizuje się w organizacji zawodów biegowych, kolarskich oraz triathlonowych. Inicjatorem i pomysłodawcą przedsięwzięcia jest Prezes spółdzielni. *Pracowałem wcześniej w stowarzyszeniu, w ramach którego organizowaliśmy imprezy sportowe. Uznałem jednak, że jest konieczność profesjonalizacji takich działań, trudno się opierać w tak dużej skali na wolontariuszach. Poza tym wymyśliłem pewną innowacyjność w pomiarze czasu, postanowiłem to zmienić i dopracować system pomiaru czasu tak, aby był on przyjazny organizatorowi* – komentuje Prezes spółdzielni, Mariusz Ciesielski.

Spółdzielnia świadczy także usługi budowlane takie jak: układanie płytek, malowanie, szpachlowanie, montaż ścian, sufitów, okien, drzwi oraz murowanie i ocieplanie.

Działalność społeczna: Tritime wspiera zatrudnione w Spółdzielni osoby zagrożone wykluczeniem społecznym. Pomaga im w reintegracji społecznej i zawodowej.



Adres:

ul. Podgórna 17A, 64-100 Leszno

Osoba do kontaktu:

Mariusz Ciesielski, 693 100 020

kontakt@tritime.pl

Strony www:

www.tritime.pl

SPÓŁDZIELNIA SOCJALNA VITA

Działalność komercyjna: Spółdzielnia socjalna Vita prowadzi działalność usługową w gastronomii, zajmuje się przygotowywaniem obiadów, świadczy usługi cateringowe i obsługuje imprezy, a także dostarcza obiady dla dzieci ze szkoły podstawowej i gimnazjum. Spółdzielnia swoją ofertę kieruje przede wszystkim dla emerytów, rencistów, seniorów oraz dzieci i studentów. Przewodnią myśl spółdzielni to kuchnia polska i zdrowa, która jest dostosowana do potrzeb żywieniowych osób starszych i dzieci. *Oferujemy obiady dwudaniowe z soki, codziennie proponujemy inny zestaw obiadowy. Staramy się, aby w przeciągu miesiąca drugie danie się nie powtarzało* – wyjaśnia Prezeska spółdzielni, Beata Quandt-Voloshyn.

Działalność społeczna: Spółdzielnia socjalna Vita angażuje się również w akcje społeczne. Działa wraz ze Stowarzyszeniem Wygraj Siebie, które mieści się w tym samym budynku co Spółdzielnia.



Adres:

ul. Leszczyńskich 22, 64-100 Leszno

Osoba do kontaktu:

Beata Quandt-Voloshyn, 604 284 957
spoldzielniavita@gmail.com

Strony www:

www.vita.spoldzielnie.org.

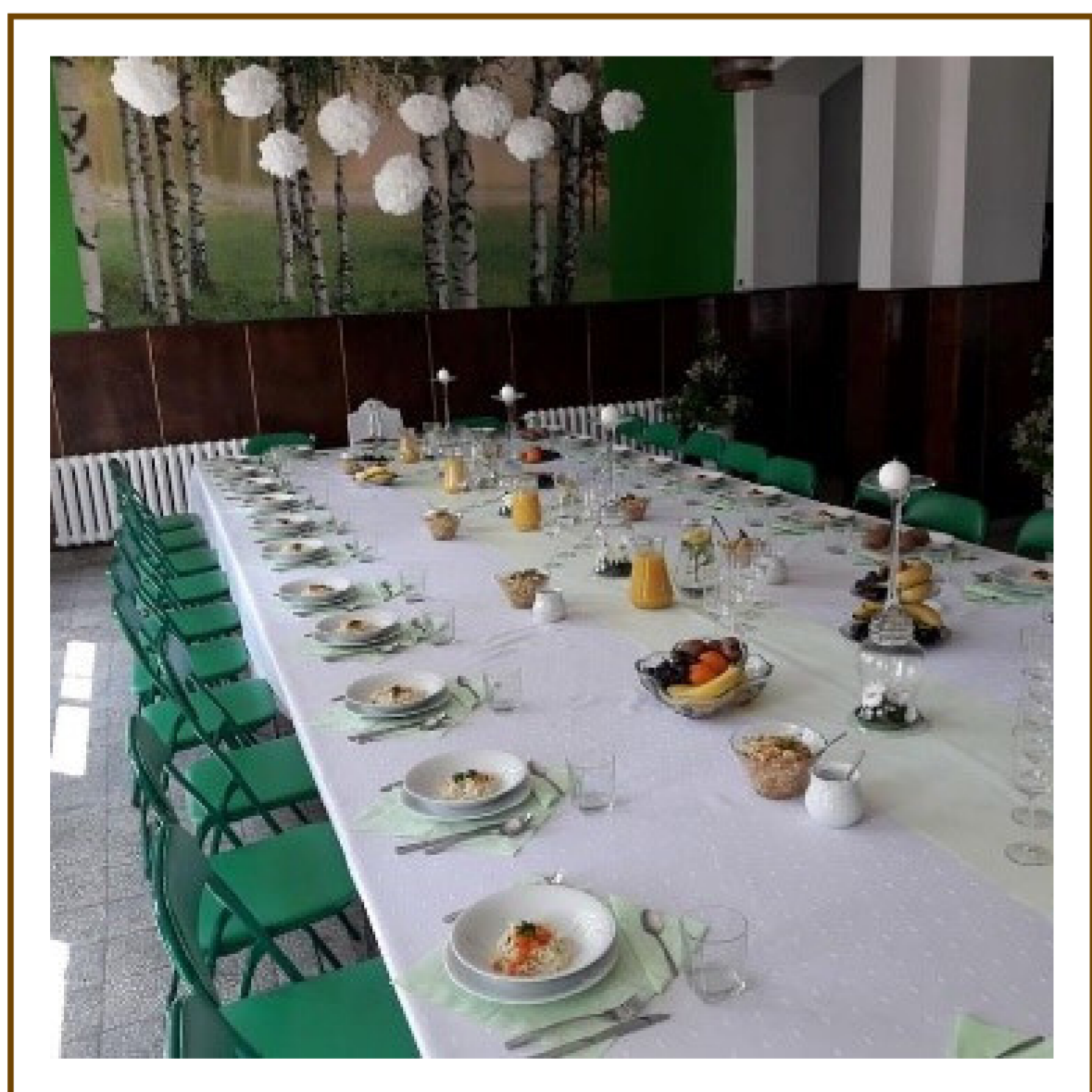
Przedsiębiorstwa społeczne z subregionu leszczyńskiego

SPÓŁDZIELNIA SOCJALNA KOTWICA



Działalność komercyjna: Spółdzielnia Socjalna Kotwica prowadzi w Dominicach jadłodajnię serwującą dania obiadowe, usługi cateringowe. Dodatkowo, organizuje imprezy okolicznościowe. *Od strony biznesowej indywidualne podejście do każdego klienta będzie naszym priorytetem. Ważna jest dla nas także profesjonalna obsługa, zawodowy zespół i pyszne posiłki. Jesteśmy otwarci i elastyczni na potrzeby naszych klientów* - mówi Adam Samol, członek Zarządu Spółdzielni.

Działalność społeczna: Kotwica wspiera zatrudnione w Spółdzielni osoby zagrożone wykluczeniem społecznym oraz osoby z niepełnosprawnościami. Pomaga im w reintegracji społecznej i zawodowej.



Adres:

Dominice 15, 64-140 Włoszakowice

Osoba do kontaktu:

Zbyszek Zalesiński, 781 581 216,
kotwicadominice@interia.pl

Strony www:

profil: Kotwica - Spółdzielnia Socjalna na
Facebooku

Przedsiębiorstwa społeczne z subregionu leszczyńskiego

SPÓŁDZIELNIA SOCJALNA RYDZYNIANKA



Działalność komercyjna: Spółdzielnia świadczy usługi restauracyjne i cateringowe. W swojej ofercie ma także obiady abonamentowe, wyżywienie dla szkół oraz posiłki regeneracyjne dla firm. W planach ma również utworzenie bloga, na którym umieszczane będą przepisy, promujące działalność Rydzynianki. Spółdzielnia nie wyklucza również otwarcie własnej kawiarni i „kanapkarni”.

Działalność społeczna: Spółdzielnia wspiera różnego rodzaju inicjatywy społeczne realizowane na terenie gminy (m.in. wypieka rogole na festyn Fundacji Jukundus, przekazuje fanty na wydarzenia charytatywne, przygotowuje słodczyce dla dzieci na święta). Spółdzielnia współpracuje także z Miejsko-Gminnym Ośrodkiem Pomocy Społecznej. Jak przyznają założycielki Rydzynianki: *Ważna jest dla nas integracja z lokalnym społeczeństwem. Chcemy organizować warsztatów kulinarnych dla dzieci i dorosłych, rękodzielniczych i edukacyjnych* – mówi Liliana Szewczyk, jedna z założycielek Spółdzielni.



Adres:

ul. Konstytucji 3-go Maja 25
64-130 Rydzyna

Osoba do kontaktu:

Anna Serwicka, annaserwicka5@gmail.com,
721 298 035

Strona www:

www.facebook.com/rydzynianka

Przedsiębiorstwa społeczne z subregionu leszczyńskiego

STOWARZYSZENIE INTEGRACYJNE WSPÓLNOTY BARKA



Działalność komercyjna: Stowarzyszenie Integracyjne Wspólnoty Barka w ramach swojej działalności prowadzi ośrodek wypoczynkowy nad jeziorem. Dodatkowo oferuje również usługi: krawiecko-szwalnicze. Stowarzyszenie zajmuje się także pielęgnacją terenów zielonych.

Działalność społeczna: Stowarzyszenie stworzyło dom wspólnoty dla osób bezdomnych. Prowadzi dwa Centra Integracji Społecznej, w ramach których organizuje warsztaty aktywizujące. *Nasze doświadczenie wieloletnie pokazuje, że osoby, które w ramach prac zleconych pracowały na rzecz pracodawcy, po okresie obserwacji w środowisku pracy, mają większą szansę na zupełne usamodzielnienie się na otwartym rynku pracy* – mówi Katarzyna Bielerzewska – Malasz. Stowarzyszenie pracuje także na terenie Zakładu Karnego we Wronkach, gdzie udziela doradztwa osadzonym.



Adres:

Chudobczyce 27, 64-423 Lubosz

Osoba do kontaktu:

Tomasz Filinik, 514 191 699, siwbarka@interia.pl

Strony www:

profil: Stowarzyszenie Integracyjne Wspólnoty -
SIW Barka na Facebooku

Przedsiębiorstwa społeczne z subregionu leszczyńskiego

STOWARZYSZENIE NA RZECZ AKTYWNOŚCI ZAWODOWEJ I SPOŁECZNEJ OSÓB NIEPEŁNOSPRAWNYCH ZIEMI LESZCZYŃSKIEJ „PRO-ACTIV”



Działalność komercyjna: Stowarzyszenie „PRO-ACTIV” zajmuje się wynajmem domków i pokoi oraz pola namiotowego w Dominicach. *Dzięki rozwijaniu naszej działalności powstały kolejne miejsca, w których osoby marginalizowane będą mogły podejmować zatrudnienie, pełnić społeczne role oraz odbudowywać swój potencjał jako pełnowartościowi członkowie społeczeństwa obywatelskiego* – podkreśla Agata Polewicz, Skarbnik Stowarzyszenia.

Działalność społeczna: Stowarzyszenie wspiera osoby z niepełnosprawnościami i zagrożone wykluczeniem zawodowym i społecznym. Prowadzi dwie Spółdzielnie Socjalne osób prawnych, Centrum Integracji Społecznej oraz Warsztat Terapii Zajęciowej.



Adres:

Plac Zamkowy 2 64-130 Rydzyna

Osoba do kontaktu:

Zbyszek Zalesiński, 781 581 216,

proactivrydzyna@interia.pl

Strony www:

www.proactiv.info.pl

Przedsiębiorstwa społeczne z subregionu leszczyńskiego

PRZEDSIĘBIORSTWO SPOŁECZNE DIAKONIJNA SPÓŁKA ZATRUDNIENIA



Działalność komercyjna: Przedsiębiorstwo Społeczne Diakonijna Spółka Zatrudnienia prowadzi działalność w zakresie obróbki metalu i krawiectwa. Spółka jest dostawcą usług dla firmy Volkswagen, dla której wykonuje naprawy pojemników specjalistycznych i uniwersalnych. Dla tego samego klienta realizuje też zlecenia w zakresie szycia odzieży roboczej.

Działalność społeczna: Spółka wspiera w reintegracji społecznej i zawodowej swoich pracowników. *Wspieramy kształcenie zawodowe i nabywanie kwalifikacji przez osoby wywodzące się ze środowisk dotkniętych długotrwałym bezrobociem, niepełnosprawnością, uzależnieniem czy bezdomnością* - mówi Adam Weber, przedstawiciel Spółki. *Tym samym Przedsiębiorstwo pomaga osobom wykluczonym społecznie przezwyciężyć kryzysy i uczy, jak radzić sobie z różnego rodzaju problemami i trudnymi sytuacjami* - dodaje.



Adres:

ul. Gumna 16, 64-420 Kwilcz

Osoba do kontaktu:

Adam Weber, 510 105 951,
sekretariat@dsz-kwilcz.eu

Strony www:

<http://dsz-kwilcz.eu>

Przedsiębiorstwa społeczne z subregionu leszczyńskiego

STOWARZYSZENIE OLIWSKIE SŁONECZKO



Działalność komercyjna: Stowarzyszenie organizuje różnego rodzaju eventy, od kameralnych koncertów po duże imprezy masowe. Wynajmuje sprzęt rekreacyjny i nagłośnieniowy. Przyjmuje także grupy w wiosce tematycznej COOLturalna Wioska, gdzie uczy odwiedzających podstawy zasad dobrego wychowania. Dodatkowo Stowarzyszenie prowadzi Muzeum Tercetu Egzotycznego, gdzie można również przenocować w specjalnie przygotowanym apartamencie.

Działalność społeczna: Głównym celem Stowarzyszenia jest zagospodarowanie czasu wolnego dzieciom i młodzieży poprzez organizację półkolonii oraz wycieczek. Działacze Stowarzyszenia odwiedzają ze Słonecznymi Maskotkami placówki opiekuńczo-wychowawcze, oddziały dziecięce w lokalnych szpitalach. Promują ekologię i przyrodę poprzez utworzenie ścieżki ekologiczno-przyrodniczej oraz Mini ZOO w Słonecznej Krainie w Lubiniu.



Adres:

Lubiń, Ul. Mickiewicza 3, 64-010 Krzywiń

Osoba do kontaktu:

Piotr Serdiuk, 728 999 271, piotr.sosoliwa@wp.pl

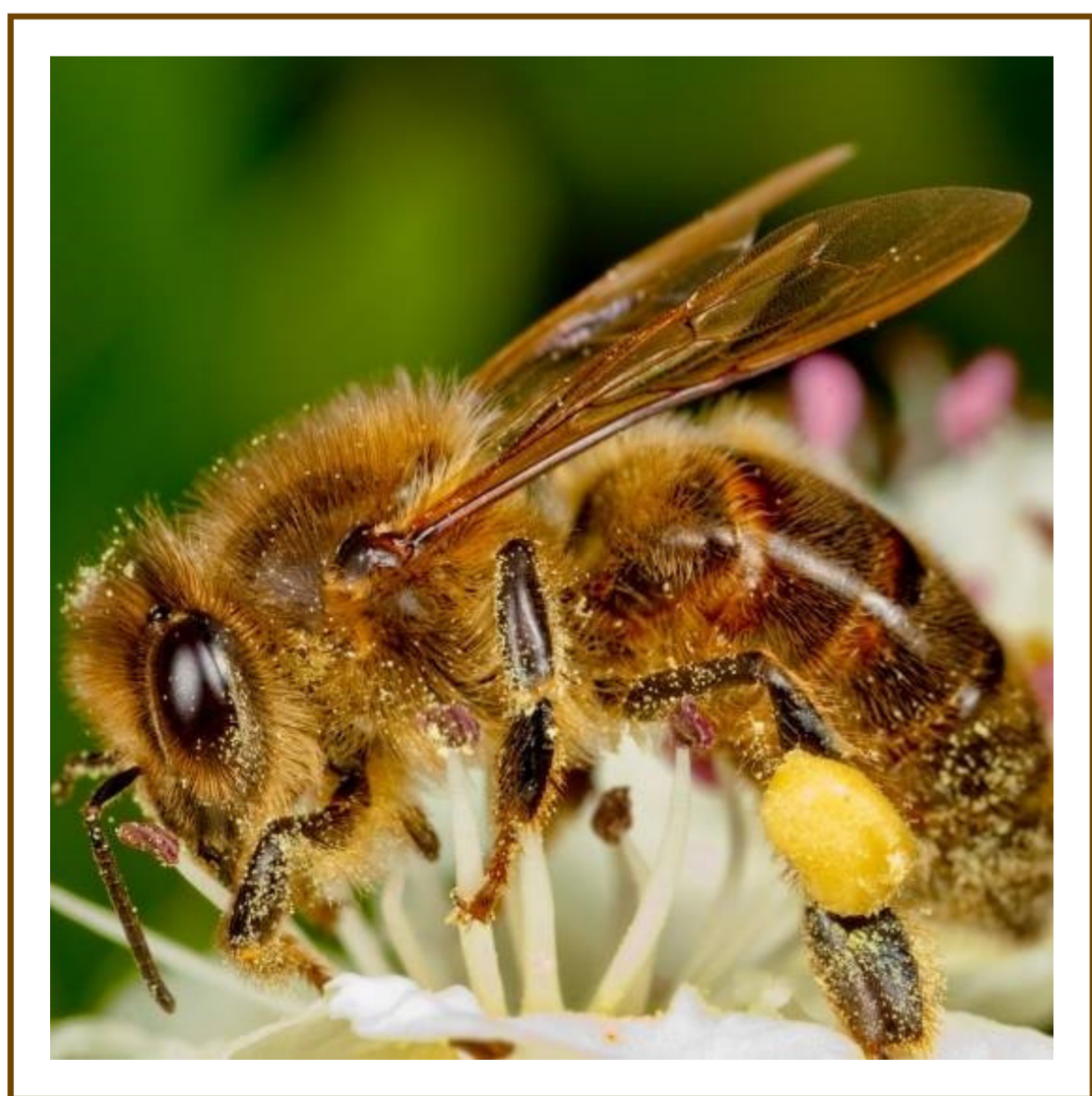
Strony www:

www.sosoliwa.pl, www.facebook.com/SOSLubin

STOWARZYSZENIE EKOLOGICZNO – PSZCZELARSKIE „SZCZĘŚLIWA PSZCZOŁA”

Działalność komercyjna: Założeniem Stowarzyszenia jest pomoc w kreowaniu pozytywnego wizerunku przedsiębiorców w sieci. Stowarzyszenie prowadzi działalność polegającą na pisaniu tekstów marketingowych, poradnikowych i reporterskich. Zajmuje się prowadzeniem profili osób, instytucji oraz przedsiębiorstw w mediach społecznościowych. Chce również wspierać branżę i marki zajmujące się pszczelarstwem, poprzez budowanie ich wizerunku w internecie.

Działalność społeczna: Stowarzyszenie udziela pszczelarzom wszechstronnej pomocy w zakresie dostaw środków i narzędzi służących ochronie pszczoły miodnej, jak i przedmiotów niezbędnych dla rozwoju pasiek. Stowarzyszenie prowadzi również działalność edukacyjną i szkoleniową dedykowaną dzieciom i młodzieży, mającą na celu uświadomienie korzyści płynących z ochrony pszczoły miodnej oraz promowanie działalności proekologicznej. Stowarzyszenie wspiera w reintegracji społecznej i zawodowej swoich pracowników - osoby z niepełnosprawnościami i zagrożone wykluczeniem społecznym.



Adres:

ul. Polna 5, 64-200 Wolsztyn

Osoba do kontaktu:

Adam Rybicki 607 642 951,
adamq13@poczta.onet.pl

Strony www:

www.facebook.com/szczesliwapszczola

Przedsiębiorstwa społeczne z subregionu leszczyńskiego

FUNDACJA POMÓC INACZEJ



Działalność komercyjna: Fundacja organizuje imprezy plenerowe, wydarzenia dla dzieci ze szkół i przedszkoli. Na terenie Fundacji znajduje się plac zabaw oraz mini zoo. Dodatkową atrakcją jest Przyczepa Bajkowe naleśniki (z goframi, naleśnikami i napojami) - do wynajęcia podczas imprez.

Działalność społeczna: Fundacja wspiera głównie dzieci i młodzież z terenów wiejskich – poprzez zajęcia animacyjne i hipoterapię. We współpracy ze szkołą w Starym Bojanowie brała udział w projekcie, podczas którego uczniowie nagrywali filmy o tematyce patriotycznej. *Nasza wizja, to żyć w świecie, w którym wszystkie dzieci otrzymują równe szanse na start oraz mogą kształtować swoją przyszłość zgodnie z zainteresowaniami. Poprzez pracę członków Fundacji chcemy zaangażować lokalną społeczność do zwrócenia uwagi na dzieci w ich otoczeniu, oraz na wagę ich rozwoju - takimi hasłami swoją Fundację promuje jej prezes, Michał Drzewiecki.*



Adres:

ul. Główna 1, 64-030 Stare Bojanowo

Osoba do kontaktu:

Michał Drzewiecki, 691 672 448,
fundacja@pomocinaczej.pl

Strony www:

www.pomocinaczej.pl,
www.facebook.com/PomocInaczej2016

STOWARZYSZENIE ŁACIATA WIEŚ



Działalność komercyjna: Stowarzyszenie zaprasza do wioski, w której można zobaczyć, jak wyglądało życie 80 lat temu. Na jej terenie można m.in. wydoić sztuczną krowę, przejechać się bryczką, a także wziąć udział w szeregu warsztatów manualnych, takich jak malowanie porcelany, zdobienie drewnianych krówek, wyplatanie z papierowej wikliny czy wytwarzania nabiału w sposób domowy. Na terenie wsi znajduje się muzeum serowarstwa oraz dawnych gospodarstw domowych.

Działalność społeczna: Łaciata Wieś organizuje kiermasze świąteczne, festyny rodzinne i turnieje. *Misją Stowarzyszenia jest przyczynienie się do ograniczenia ryzyka uzależnienia się społeczeństwa od wirtualnego życia i zaproszenie młodych osób do zapoznania się z pięknem polskiej wsi. Ważne jest również przybliżenie im czasów ich dziadków czy pradziadków* – mówi Renata Turbańska, Prezeska Łaciatej Wsi.



Adres:

ul. Krotoszyńska 3, 63-860 Pogorzela

Osoba do kontaktu:

Renata Turbańska, 669 347 678,

laciata.wies@o2.pl

Strona www:

www.facebook.com/laciata.wiesgluchow

Przedsiębiorstwa społeczne z subregionu leszczyńskiego

FUNDACJA ZDROWA NATURA



Działalność komercyjna: W ramach swojej działalności Fundacja Zdrowa Natura prowadzi sklep, w którym sprzedaje suplementy diety, preparaty zdrowotne, wodę alkaliczną, pochodzącą z jedyne naturalnego ujęcia w Polsce na Podkarpaciu, miody zdrowotne, kosmetyki naturalne.

Dodatkowo, w sklepie istnieje możliwość skorzystania z konsultacji irydologa, który diagnozuje stan zdrowia z tęczówki oka. W swojej ofercie ma również sprzęt treningowy (smovey), a także ekologiczną żywność. Produkty oferowane przez Fundację można zakupić także za pośrednictwem sklepu internetowego - www.zdrowanatura24.pl.

Działalność społeczna: W ramach swojej działalności społecznej Fundacja organizuje spotkania i szkolenia z mieszkańcami Leszna na tematy związane ze zdrowym stylem życia. W przyszłości Zdrowa Natura chciałaby stworzyć miejsce wymiany doświadczeń i poglądów dla osób, które chcą żyć zdrowo i aktywnie. Nie wyklucza również warsztatów gotowania potraw ze zdrowych produktów. *Chcemy zmieniać sposób życia ludzi, w oparciu o naturalne sposoby wspierania organizmu i leczenie chorób, poprzez włączanie w codzienne życie aktywności fizycznej* - mówi Pani Alicja Żurczak, prezes zarządu.



Adres:

ul. 55 Pułku Piechoty 34, 64-100 Leszno

Osoba do kontaktu:

Robert Roszczak 536 723 598,
kontakt@zdrowanatura.pl

Strony www:

www.facebook.com/fundacjazdrowanatura

Przedsiębiorstwa społeczne z subregionu leszczyńskiego

FUNDACJA EDUKACYJNA PRO MUSICA



Działalność komercyjna: Fundacja Pro Musica prowadzi odpłatne zajęcia z szeroko pojętej „kultury ciała” – zajęcia zachęcające kobiety do bycia aktywną mamą, aktywną kobietą (zajęcia obejmują warsztaty z jogi dla kobiet i kobiet w ciąży, warsztaty z afrodance i taniec z dzieckiem w chuście). Dodatkowo, Fundacja oferuje zajęcia z jogi dla każdego, jogi rodzinnej, jogi 50+. Pro Musica oferuje również porady dietetyka.

Działalność społeczna: Fundacja Edukacyjna Pro Musica chce aktywizować i integrować społeczność młodych matek, realizując projekty społeczne. Fundacja, angażuje się w aktywności w ramach edukacji artystycznej, organizuje warsztaty jazzowe, współorganizuje również wiele koncertów muzyki jazzowej i klasycznej. *Każda młoda mama może odkrywać macierzyństwo na swój własny sposób, nie próbując na siłę wpisywać się w stereotypy. Bo przecież ma prawo być sobą i dla siebie. Tak spełniona będzie też bardziej szczęśliwa z najbliższymi* - tłumaczy Julia Sawicka, prezes Fundacji Pro Musica.



Adres:

ul. Geodetów 1, 64-100 Leszno

Osoba do kontaktu:

Grażyna Sawicka 507 191 987,

info@pro-musica.org.pl

Strony www:

www.pro-musica.org.pl,

www.facebook.com/fundacjapromusica

Przedsiębiorstwa społeczne z subregionu leszczyńskiego

PRZEDSIĘBIORSTWO SPOŁECZNE INICJATYWA

Działalność komercyjna: Przedsiębiorstwo Społeczne Inicjatywa zajmuje się: pielęgnacją terenów zielonych, sprzątnięciem biur, zakładów pracy, mieszkań, sprzątnięciem poremontowym, praniem tapicerek, dywanów, kompleksowym czyszczeniem aut. Przedsiębiorstwo świadczy również usługi krawieckie, takie jak: szycie ubrań na miarę, przeróbki gotowych ubrań, naprawa, szycie elementów garderoby, takich jak szale, czapki, szycie elementów wystroju wnętrz (poduszki, poszewki, firany, zasłony, obrusy), a także usługi haftu. Inicjatywa planuje również produkcję ręcznie robionej biżuterii oraz gadzety reklamowe dla firm, opatrzone znakiem „Lokalny produkt rękodzielniczy”.

Działalność społeczna: Misją Przedsiębiorstwa Społecznego Inicjatywa jest wspieranie wszelkich działań, które mają doprowadzić do reintegracji zawodowej i społecznej osób wykluczonych. Zadaniem Inicjatywy będzie nie tylko rozwiązywanie problemów socjalnych, ale przede wszystkim włączanie osób wykluczonych w działanie, do czynnego życia społecznego i zawodowego. Osoby takie otrzymają szansę na usamodzielnienie się i uniezależnienie od instytucji pomocy społecznej.



Adres:

ul. 1maja 22a, 64-420 Kwilcz

Osoba do kontaktu:

Anna Cąkała 503 147 540,

biuro.rose@rose.org.pl

Przedsiębiorstwa społeczne z subregionu leszczyńskiego

SPÓŁDZIELNIA SOCJALNA OMNES



Działalność komercyjna: Spółdzielnia Socjalna OMNES zajmuje się przede wszystkim pielęgnacją terenów zielonych. OMNES pielęgnuje ogrody klientów oraz zajmuje się nawożeniem i opryskami roślin. Oprócz standardowych działań świadczy również usługi bardziej wyspecjalizowane, takie jak: wertykulacja, areacja, przycinanie drzew, przekopywanie większych terenów glebogryzarką. Spółdzielnia oferuje również usługi takie jak: sprzątanie przy budynkach, sprzątanie ulic, pisanie programów komputerowych, projektowanie stron internetowych, tworzenie oprogramowania i nowych technologii komunikacyjnych.

Działalność społeczna: Działalność społeczna Spółdzielni Socjalnej OMNES polega głównie na tworzeniu przyjaznych warunków do pracy dla osób zagrożonych wykluczeniem społecznym i zawodowym. *Spółdzielnia nie ma pozostać tylko miejscem pracy, wykonywania zadań związanych z zarabianiem pieniędzy, ale miejscem dającym szansę na zmianę, rozwój i integrację wszystkich pracowników* – przyznaje Mariusz Musielak, prezes Spółdzielni.



Adres:

ul. Słowiańska 25, 64 -100 Leszno

Osoba do kontaktu:

Mariusz Musielak 697 022 882,
omnes.leszno@gmail.com

Strony www:

omnesleszno.pl,
www.facebook.com/omnesspoldzielciasocjalna

Przedsiębiorstwa społeczne z subregionu leszczyńskiego

SPÓŁDZIELNIA SOCJALNA POD SKRZYDŁAMI



Działalność komercyjna: Spółdzielnia oferuje wypożyczanie sprzętu rehabilitacyjnego, opiekę nad dzieckiem zapewniając posiłki, zabawę, pomoc przy odrabianiu lekcji. W swojej ofercie posiada również kompleksową opiekę nad seniorami i pomoc przy codziennych obowiązkach, sprawach urzędowych, zakupach jak i wszelakich zadaniach związanych z utrzymaniem higieny.

Działalność społeczna: Misją Spółdzielni jest niesienie pomocy seniorom, osobom z niepełnosprawnościami, prowadzenie wypożyczalni sprzętu medycznego oraz opiekę na dziećmi i świadczenie usług sprzątających. *Opieka nad ciężko chorym, osobą starszą lub dzieckiem to wyzwanie, przed którym stoi coraz więcej osób. Starzejące się społeczeństwo, zmieniający się system ochrony zdrowia oraz pęd życia to smutna rzeczywistość wokół nas - podkreśla Magdalena Dominiak, prezes Spółdzielni.*



Adres:

Zwycięstwa 1, 64-100 Leszno

Osoba do kontaktu: Magdalena Dominiak

577 001 115, magakm75@o2.pl

Strony www:

facebook.com/podskrzydlamileszno

KOŚCIAŃSKA OPERATYWNA SPÓŁDZIELNIA SOCJALNA



Działalność komercyjna: Kościańska Operatywna Spółdzielnia Socjalna zajmuje się sprzątaniami na zewnątrz i wewnątrz obiektów: biur, hal produkcyjnych, obiektów sportowych, w tym sprzątaniami specjalistycznymi – doczyszczaniem i polimeryzacją podłóg, myciem przystanków autobusowych. Spółdzielnia zajmuje się kompleksowym utrzymaniem terenów zieleni, a także leasingiem pracowników do innych firm i instytucji.

Działalność społeczna: Spółdzielnia umożliwia podjęcie pracy osobom z wykluczenia zawodowego i społecznego. *Ze względu na specyfikę osób zatrudnionych w KOSS prowadzimy działalność społeczną z promocji i ochrony zdrowia, uczestnictwa w życiu kulturalnym, spotkania integracyjne i okolicznościowe, z roku na rok zwiększając zakres tej pomocy - tłumaczy Janina Szumińska, prezes Spółdzielni.*



Adres:

Bernardyńska 2, 64-000 Kościan

Osoba do kontaktu: Janina Szumińska
501 244 988, koss.koscian@gmail.com

Strony www:

koss.spoldzielnie.org

Przedsiębiorstwa społeczne z subregionu leszczyńskiego

FUNDACJA PROYOURSELF



Działalność komercyjna: Fundacja oferuje usługi przygotowanie materiałów reklamowych oraz stron internetowych. Zajmuje się także fotografią między innymi: w bieli, ślubną, rodzinną i dziecięcą, ciążową, plenerową, biznesową. Fundacja oferuje także usługi filmowe tj. przygotowuje filmy promocyjne, produktowe, wideo-wizytówki, spoty wyborcze postprodukcja wideo, instruktażowe i tutoriale.

Działalność społeczna: Fundacja zajmuje się szkoleniami i warsztatami z zakresu marketingu i promocji, w tym edukacja medialna dla najmłodszych i seniorów! Wspiera startupy i osoby prywatne z zakresu autopromocji z wykorzystaniem nowoczesnych technologii.

Pierwsze akcje i inicjatywy Fundacja ma już za sobą. Odbływały się warsztaty dla dzieci. Przykładową relację video można zobaczyć na naszych profilach w mediach społecznościowych - wyjaśnia Magdalena Włodarczyk, prezes Fundacji.



Adres:

Józefa Sułkowskiego 46, 64-100 Leszno
Osoba do kontaktu: Magdalena Włodarczyk
781 092 027, magdalena.wlodarczak@o2.pl

Strony www:

<https://www.proyourself.pl>

Przedsiębiorstwa społeczne z subregionu leszczyńskiego

SPÓŁDZIELNIA SOCJALNA FILAR

FILAR

Działalność komercyjna: Spółdzielnia Socjalna Filar w swojej ofercie posiada wypożyczanie sprzętu rehabilitacyjnego: łóżka rehabilitacyjne, wózki inwalidzkie, materace przeciwodleżynowe, podnośniki wannowe, wózki i krzesła toaletowe, balkoniki, kule ortopedyczne. Oferuje także usługi opiekuńcze w zakresie pielęgnacji, rehabilitacji, pomocy w prowadzeniu domu, aktywizacja osób niepełnosprawnych, starszych, samotnych. Zajmuje się także pracami remontowo-budowlanymi.

Działalność społeczna: Spółdzielnia tworzy miejsca pracy dla osób które zostały wykluczone i zmarginalizowane społecznie. Zapewnia również optymalne warunki do rozwoju ponieważ funkcjonuje na rynku otwartym. *Wychodzimy naprzeciw Państwa oczekiwaniom, dzięki naszym usługom chcemy pomóc nie tylko osobom chorym i ich rodzinom, ale także osobom samotnym, które nie mogą liczyć na pomoc innych-* podkreśla Dorota Błoniewska, prezes Spółdzielni.



Adres:

Spokojna 17, 63-900 Rawicz

Osoba do kontaktu: Dorota Błoniewska
783 105 050, filar.rawicz@gmail.com

Strony www:

<http://www.filar-rawicz.pl>
[facebook.com/filarrawicz](https://www.facebook.com/filarrawicz)

Przedsiębiorstwa społeczne z subregionu leszczyńskiego

FUNDACJA FUCCO



Działalność komercyjna: Fundacja zajmuje się szeroko pojętym drukiem przestrzennym. Oprócz druku 3D, tworzy również trójwymiarowe obiekty komputerowe oraz aplikacje na platformy mobilne wykorzystujące rozszerzoną i wirtualną rzeczywistość. Fundacja tworzy również strony internetowe i świadczy usługi doradztwa i serwisowania w zakresie drukarek 3D. Zamiarem założycieli Fucco jest rewolucjonizacja i wdrożenie druku 3D.

Działalność społeczna: W ramach działalności społecznej Fundacja Fucco umożliwia uczniom i studentom kształcenie się w nowoczesny sposób, według europejskich standardów. Realizuje to przez projekt Technologicznie Gotowi – w jego ramach Fundacja przeprowadza szkolenia z zakresu obsługi nowoczesnych sprzętów oraz programowania w środowisku Unity 3D. Dodatkowo, Fucco umożliwia szkołom oraz uczelniom wyższym zakup drukarek 3D czy skanerów w konkurencyjnych cenach. *Chcemy, aby od najmłodszych lat zaszczepiać w młodych osobach miłość do nowych technologii a także umiejętność poszukiwania sposobów, jak te nowe technologie wykorzystać w życiu codziennym* – mówi Erwin Garbarczyk z Fundacji Fucco.



Adres:

ul. Drozdzińskiego 15, 64-125 Poniec

Osoba do kontaktu:

Erwin Grabarczyk, 726 571 918,
e.garbarczyk@fucco.pl

Strony www:

www.fucco3d.com,
www.facebook.com/FundacjaFucco/